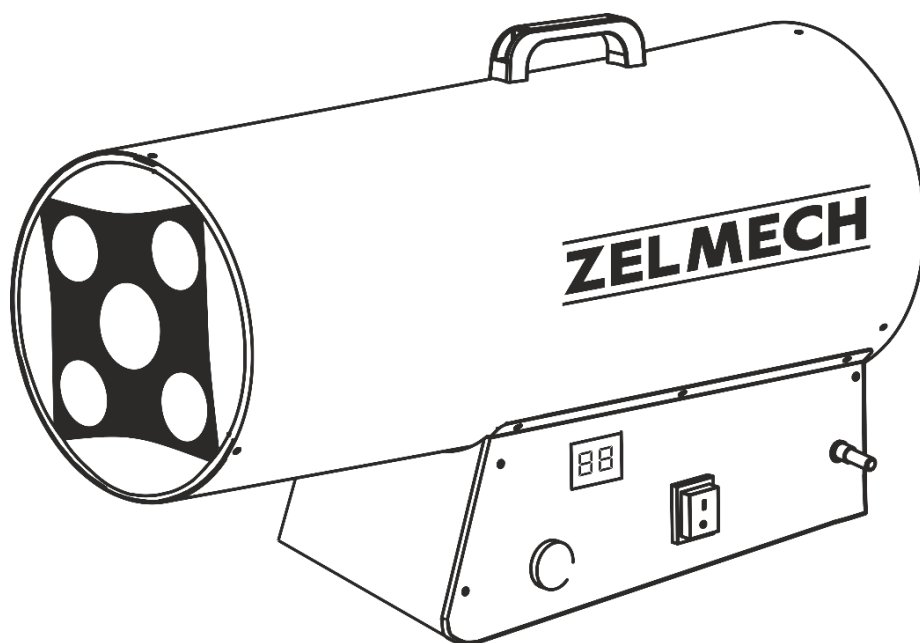


# ZELMECH

## INSTRUKCJA MONTAŻU I OBSŁUGI

NAGRZEWNICA GAZOWA

MODEL: NGZL15



Reduktor  
z wężem  
w zestawie

Instrukcja stanowi integralną część nagrzewnicy gazowej.

Dokładne zapoznanie się z instrukcją oraz przestrzeganie zaleceń w niej zawartych pozwoli na bezpieczną pracę z urządzeniem, oraz przedłuży okres eksploatacji nagrzewnicy.

## **SPIS TREŚCI**

1. UWAGI WSTĘPNE
2. PRZEZNACZENIE
3. BEZPIECZEŃSTWO I PODŁĄCZENIE
4. RYZYKO RESZTKOWE – opis
5. RYZYKO RESZTKOWE – eliminacja
6. DANE TECHNICZNE
7. OPIS TECHNICZNY
8. TRANSPORT I PRZECHOWYWANIE
9. UŻYTKOWANIE
10. KONSERWACJA I NAPRAWY
11. SCHEMATY
12. WYMIANA BUTLI Z GAZEM
13. PODSTAWOWE USTERKI I ICH USUWANIE
14. DEMONTAŻ I KASACJA
15. RYSUNEK TECHNICZNY

## 1. UWAGI WSTĘPNE

- Dane identyfikacyjne nagrzewnicy umieszczone są na tabliczce znamionowej znajdującej się na produkcji.
- Przed rozpoczęciem czynności obsługowych prosimy o zapoznanie się z treścią instrukcji obsługi i zastosować się do wskazówek w niej umieszczonych
- Nagrzewnica przystosowana jest do zasilania napięciem znamionowym 230V~50Hz z zastosowaniem ochrony przeciwpożarowej
- Nagrzewnica jest produktem gazowym, wymagającym przestrzegania odpowiednich zasad bezpieczeństwa. Prosimy o zapoznanie się z nimi w pkt. 3. BEZPIECZEŃSTWO UŻYTKOWANIA
- Nagrzewnica jest jednocześnie produktem elektrycznym, dlatego konieczne jest zapoznanie się z zaleceniami producenta i opisem zagrożeń, które mogą wystąpić przy nieprzestrzeganiu zasad bezpieczeństwa podczas pracy i obsługi nagrzewnicy.
- Użytkownik zobowiązany jest do wykonania instalacji elektrycznej zasilającej i spełniającej wymagania przepisów.
- Miejsce pracy urządzenia powinno być utrzymane w czystości.
- Użytkownik zobowiązany jest do właściwego doboru miejsca użytkowania nagrzewnicy. W czasie użytkowania nagrzewnica musi stać na stabilnym, równym i twardym podłożu.
- W przypadku wystąpienia wątpliwości związanych z montażem lub użytkowaniem należy zwrócić się do producenta lub sprzedawcy.
- Producent zastrzega, że w przypadku zmian konstrukcyjnych, zasadnicze cechy urządzenia zostaną zachowane. Zmiany nie spowodują pogorszenia parametrów technicznych.
- Użytek urządzeń elektrycznych może być mocno uzależniony od zmienności napięcia w lokalnej sieci elektrycznej. Nie należy stosować przewodów zbyt długich oraz o małym przekroju poprzecznym, min 2,5mm<sup>2</sup>. Stosowanie innych przewodów może prowadzić do spadku napięcia.

## 2. PRZEZNACZENIE

Nagrzewnica gazowa przeznaczona jest tylko do ogrzewania pomieszczeń niemieszkalnych zamkniętych, w których konieczne jest utrzymanie temperatury na odpowiednim poziomie np. garaże, warsztaty. Nagrzewnice gazowe są produktami bezpośredniego ogrzewania. W urządzeniu zastosowano wentylator elektryczny, który wymusza przepływ powietrza i wspomaga cyrkulację powietrza w pomieszczeniu, a jednocześnie zapewnia odpowiedni współczynnik nadmiaru powietrza do procesu spalania. Powietrze, które jest mieszane z gorącymi spalinami gazowymi, wydostaje się z nagrzewnicy i ogrzewa pomieszczenie. Dodatkowo posiadają zabezpieczenie przed niekontrolowanym wypływem gazu co sprawia, że są bezpieczne w użytkowaniu. Użytkowanie do innych celów będzie rozumiane jako niezgodne z przeznaczeniem.

## 3. BEZPIECZEŃSTWO UŻYTKOWANIA I PODŁĄCZENIE

- **Zabrania się używania nagrzewnicy przy zdjętych osłonach zabezpieczających**
- Obserwuj stan miejsca pracy. Nie używaj urządzenia w wilgotnych i mokrych miejscach. Nie wystawiaj na deszcz. Zachowaj miejsce pracy dobrze oświetlone. Nie używaj urządzeń elektrycznych w pobliżu substancji wybuchowych. Nie wolno używać urządzenia w pobliżu łatwopalnych gazów, pyłów itp.
- Urządzenie należy trzymać z dala od dzieci, powinny one także pozostać z dala od miejsca pracy nagrzewnicy. Nie należy pozwalać dzieciom obsługiwać urządzenia.
- Nie należy dotykać obudowy w trakcie pracy. Po wyłączeniu urządzenia prosimy odczekać kilka minut do momentu wychodzenia obudowy.
- Ubranie robocze. Nie należy nosić luźnych ubrań i biżuterii, która może być wciągnięta przez ruchome części urządzenia. Odporne elektrycznie ubrania i antypoślizgowe obuwie jest zalecane przy pracy. Okrywać długie włosy podczas pracy.
- Podczas pracy nie wolno dotykać osłony ochronnej nagrzewnicy.

- Należy konserwować urządzenie. Zachowuj urządzenie w czystości dla lepszego działania. Należy postępować zgodnie z instrukcją w przypadku wymiany części urządzenia. Należy przeprowadzać przeglądy urządzenia, a w przypadku uszkodzenia naprawa uszkodzenia powinna być przeprowadzona przez autoryzowany punkt.
- Należy odłączyć zasilanie w przypadku gdy urządzenie jest nie używane, jest myte lub jest konserwowane.
- Zapobiegaj niechcianemu włączeniu. Zawsze sprawdzaj czy włącznik jest na pozycji OFF, gdy urządzenie jest wyłączone lub akurat podłączane do sieci.
- Bądź czujny. Nie używaj urządzeń gdy jesteś zmęczony.
- Sprawdzaj uszkodzone części. Przed użyciem urządzenia każda część, która mogła się uszkodzić powinna być sprawdzona. Każda część, która jest uszkodzona lub luźna powinna być naprawiona lub wymieniona przez wykwalifikowanego serwisanta. Nie należy używać urządzenia jeśli jakaś część jest uszkodzona.
- Chron się przed porażeniem prądem. Należy unikać kontaktu z częściami elektrycznymi.
- Utrzymuj wolne miejsce wokół urządzenia. Utrzymuj wszystkie osoby (oprócz operatora) z dala od urządzenia w odległości minimum 2m.
- Nie przesuwaj urządzenia podczas pracy. Grozi to porażeniem lub wypadkiem.
- Nie używaj urządzenia pod wpływem alkoholu lub narkotyków. Jeżeli zażywasz jakieś lekarstwa zapoznaj się z ulotką czy są jakieś przeciwwskazania do obsługi urządzeń.
- Wtyczka musi być dobrana do gniazda zasilającego. Zabronione jest używanie przerobionych wtyczek.
- Dbaj o przewód zasilający. Trzeba go chronić przed działaniem ciepła oraz ostrych krawędzi.
- Nie wolno używać produkty gdy wtyczka lub przewód jest uszkodzony.
- Nagrzewnica może być użytkowana tylko w pomieszczeniach o sprawnej wentylacji. Tlen jest niezbędny do spalania gazu, jego brak powoduje niewłaściwą pracę nagrzewnicy. W przypadku braku wentylacji konieczne jest wietrzenie pomieszczenia, przynajmniej raz w ciągu 1h ale zalecane jest częstsze wietrzenie.
- Nie wolno używać urządzenia w pomieszczeniach przeznaczonych na stały pobyt ludzi. Nie wolno używać w łazienkach, sypialniach, łodziach, samochodach kempingowych, piwnicach oraz pomieszczeniach położonych poniżej poziomu gruntu.
- W przypadku wycieku gazu w pierwszej kolejności należy zakręcić zawór butli. Potem konieczne jest przewietrzenie pomieszczenia. Nie zapalaj światła. Nie używaj urządzeń powodujących iskrzenie.
- Nie ciągnij za przewód gazowy do przemieszczania urządzenia.
- Butla gazowa powinna stać za urządzeniem.
- Nagrzewnicę z butlą łączy się za pomocą odpowiedniego reduktora i węża ( w zestawie). Nigdy nie podłączaj urządzenia bezpośrednio z butlą bez reduktora i węża.
- Nie zaginaj i nie skręcaj węża.
- Nie wolno używać nagrzewnicy w miejscach użycia rozpylaczy.
- Nagrzewnica powinna być użytkowana w miejscach, gdzie nie występują drobiny materiałów palnych ( pył, papier).
- Nie wolno kłaść żadnych produktów na urządzeniu.
- Przed rozpoczęciem czynności serwisowych należy odłączyć urządzenie od zasilania prądem i gazem.
- Należy oznakować pomieszczenie ogrzewane nagrzewnicą zakazem stałego pobytu w jego wnętrzu.
- Nagrzewnica gazowa służy wyłącznie do osuszania pomieszczeń, pod warunkiem, że krotność wymiany powietrza w pomieszczeniu jest co najmniej wystarczająca dla procesu spalania gazu w urządzeniu.
- Minimalna kubatura wolnej przestrzeni (wyrażona w m<sup>3</sup>) w pomieszczeniu ogrzewanym musi być równa 10-krotności nominalnej mocy grzewczej (wyrażonej w kW) wszystkich pracujących tam nagrzewnic.
- Należy zadbać o prawidłową cyrkulację powietrza przez drzwi i okna w pomieszczeniu.

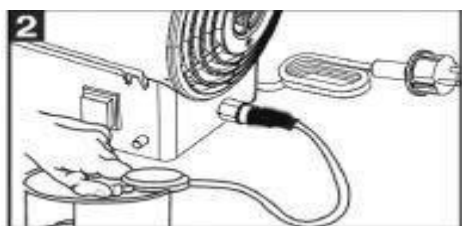
## REDUKTOR I WAŻ ZASILAJĄCY

Urządzenie zawiera w zestawie reduktor i waż. Reduktor zastosowany jest reduktorem jednostopniowym dla gazu płynnego, który montuje się bezpośrednio z butlą gazu. Reduktor posiada lewy gwint. Do każdej nagrzewnicy używa się reduktora dedykowanego do danego modelu. Więcej informacji w części Dane Techniczne tej instrukcji.

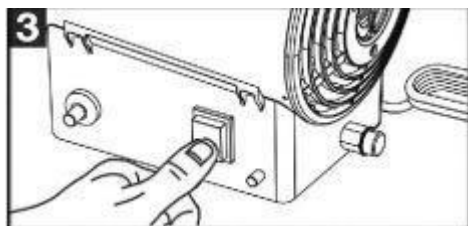
### PODŁĄCZENIE:



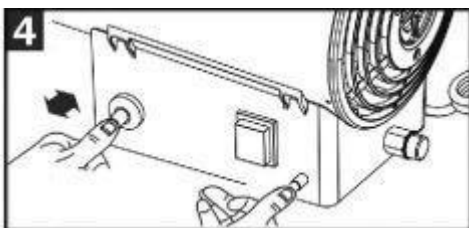
Przygotuj butlę z gazem. Postaw ją na stabilnym podłożu. Podłącz przewód gazowy do nagrzewnicy przy pomocy nakrętki mocującej.



Podłącz reduktor gazowy ( w komplecie ) do butli przykręcając go ( lewy gwint). Sprawdź szczelność podłączenia najlepiej przy pomocy specjalnych środków do tych celów.



Ustaw przycisk zasilania w pozycji OFF. Podłącz wtyczkę zasilania do gniazdka. Następnie przełącz przycisk w pozycję ON.



Sprawdź czy wentylator nagrzewnicy podjął pracę. Jeśli tak, to trzymaj przełącznik LPG START przez 5-10 sekund. Następnie użyj przycisku ZAPŁON w celu zapalenia płomienia. Po zapaleniu trzymaj przez kilka sekund przycisk LPG START w celu rozgrzania termopary. Po tym czasie nagrzewnica będzie kontynuować pracę.

## **Aby wyłączyć urządzenie należy:**

1. Zakręcić butlę z gazem
2. Pozostawić wentylator włączony przez 15-20 sekund w celu wychłodzenia nagrzewnicy
3. Wyłączyć nagrzewnicę przyciskiem ON/OFF
4. Ostygnięcie urządzenia trwa 20-30 minut. Poczekać zanim je przeniesiesz w miejsce przechowywania.

### **4. RYZYKO RESZTKOWE – opis**

Nagrzewnice wykonane są zgodnie z najlepszą wiedzą techniczną i wymaganiami bezpieczeństwa aktualnymi z czasie jej wyprodukowania. Pomimo, że producent bierze odpowiedzialność za konstrukcję i oznakowanie nagrzewnicy, w celu eliminacji zagrożeń podczas jej pracy oraz obsługi i konserwacji, to jednak pewne elementy ryzyka są nie do uniknięcia.

Ryzyko resztkowe wynika z błędnego lub niestosownego zachowania się obsługującego nagrzewnicę, oraz z sytuacji, których nie da się przewidzieć. Największe ryzyko wystąpienia niebezpieczeństwa niosą poniższe czynności:

- Dokonywanie samowolnych przeróbek urządzenia oraz instalacji elektrycznej
- Brak odpowiedniej wentylacji pomieszczenia, w którym użytkujemy nagrzewnicę
- Wyciąganie wtyczki zasilania z gniazda zasilającego przed wyłączeniem urządzenia wyłącznikiem głównym
- Przemieszczanie nagrzewnicy w trakcie jej pracy
- Przemieszczanie nagrzewnicy podłączonej do sieci zasilania
- Używanie nagrzewnicy do celów innych niż opisane w instrukcji obsługi
- Używanie do napraw nieoryginalnych części zamiennych
- Zastosowanie złego reduktora gazu
- Dokonywanie oględzin stanu technicznego, konserwacji i napraw w trakcie pracy urządzenia.
- Niekontrolowany ruch urządzenia

### **5. RYZYKO RESZTKOWE – eliminowanie**

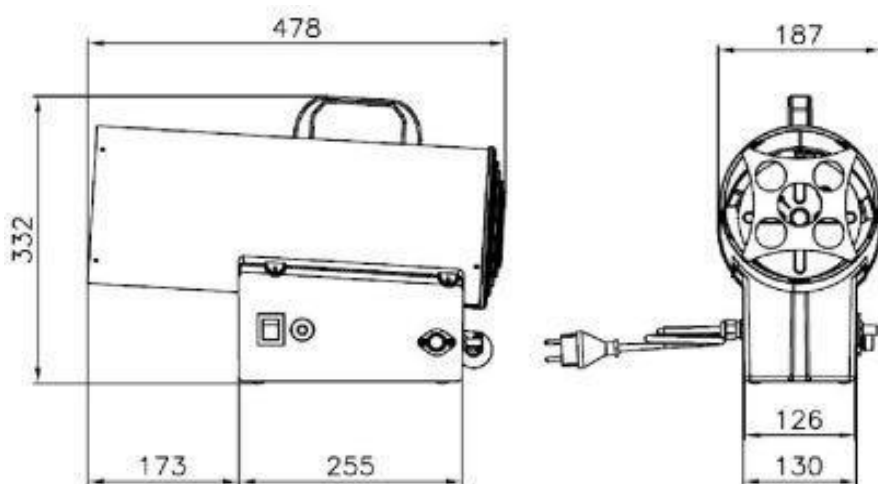
Stosując się do poniższych zasad możemy zminimalizować ryzyko zagrożenia resztkowego przy używaniu nagrzewnicy. Ryzyko resztkowe w wyniku niezastosowania się do poniższych zaleceń

- Uważne czytanie instrukcji obsługi
- Używanie do napraw tylko oryginalnych części zamiennych
- Zabezpieczenie nagrzewnicy przed dostępem dla dzieci
- Zakaz wkładania kończyn w miejsca niosące ryzyko wypadku
- Odłączenie nagrzewnicy od prądu przed konserwacją, naprawami i ocenianiem stanu technicznego
- Używanie i przemieszczanie nagrzewnicy na stabilnym, twardym i równym podłożu
- Zabrania się wprowadzania zmian konstrukcyjnych w urządzeniu
- Naprawy części elektrycznych może wykonywać tylko elektryk z odpowiednimi uprawnieniami
- Obsługa urządzenia przez osoby o odpowiednich kwalifikacjach, które przeczytały instrukcję
- Naprawy części gazowych może wykonywać tylko serwisant z odpowiednimi uprawnieniami

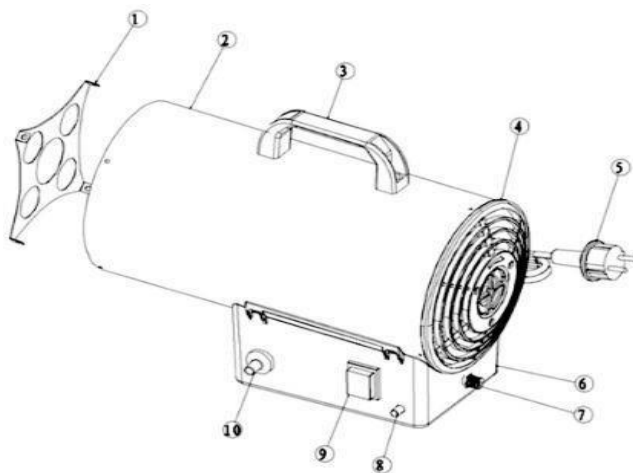
### **6. DANE TECHNICZNE**

Ciśnienie gazu	700mbar
Przepływ ciepłego powietrza	300m <sup>3</sup> /h
Napięcie znamionowe	220-240V~50Hz
Rodzaj gazu	G30 propan-butan
Kategoria urządzenia	I3B/P(700)
Moc silnika elektrycznego	25W
Zużycie gazu	1090g/h
Moc grzewcza	15KW

### WYMIARY PRODUKTU



### 7. OPIS TECHNICZNY



1. Przednia obudowa
2. Obudowa
3. Rączka
4. Tylna obudowa

5. Przewód zasilający z wtyczką
6. Podstawa sterująca
7. Podłączenie gazu
8. Zabezpieczenie
9. Włącznik
10. Zapłon

## **8. TRANSPORT I PRZECHOWYWANIE**

Nagrzewnicę można na małe odległości dowolnym środkiem transportu gdyż jest zapakowana w karton. Koniecznie należy zwrócić uwagę żeby pudła z produktem nie rzucać podczas załadunku i rozładunku, nie przewracać.

## **9. UŻYTKOWANIE**

Do obsługi nagrzewnicy mogą być dopuszczone osoby dorosłe, które zapoznały się wcześniej z instrukcją obsługi i będą przestrzegać zawartych w niej zaleceń i wskazówek, w szczególności zasad bezpieczeństwa, ale także BHP, obsługi i konserwacji urządzenia. Nagrzewnica powinna być używana czysta i sprawna, nie wolno jej używać w momencie widocznych uszkodzeń. Konieczna jest okresowa kontrola stanu urządzenia i ewentualne naprawy zużytych .

Nagrzewnica może pracować w pomieszczeniach suchych, o sprawnej wentylacji. W przypadku pracy przy ciągłej obecności człowieka, należy zapewnić odpowiednie warunki pracy. Stały dostęp do świeżego powietrza, poprzez ciągłą wentylację.

**UWAGA! Zapach gazu i podwyższona wilgotność powietrza może oznaczać stężenie gazu w pomieszczeniu!!**

## **10. KONSERWACJA I NAPRAWY**

Nagrzewnica wymaga odpowiedniej konserwacji, która ma na celu zapewnienie jej sprawności przez jak najdłuższy czas. Przynajmniej raz w roku należy dokonywać przeglądu urządzenia. Należy te czynności zlecić specjalistom.

Po zakończeniu sezonu grzewczego należy przeprowadzić odpowiednie czynności konserwacyjne w celu zabezpieczenia nagrzewnicy na okres przerwy w użytkowaniu. Należy ją starannie oczyścić, usunąć ewentualne usterki, wymienić uszkodzone elementy.

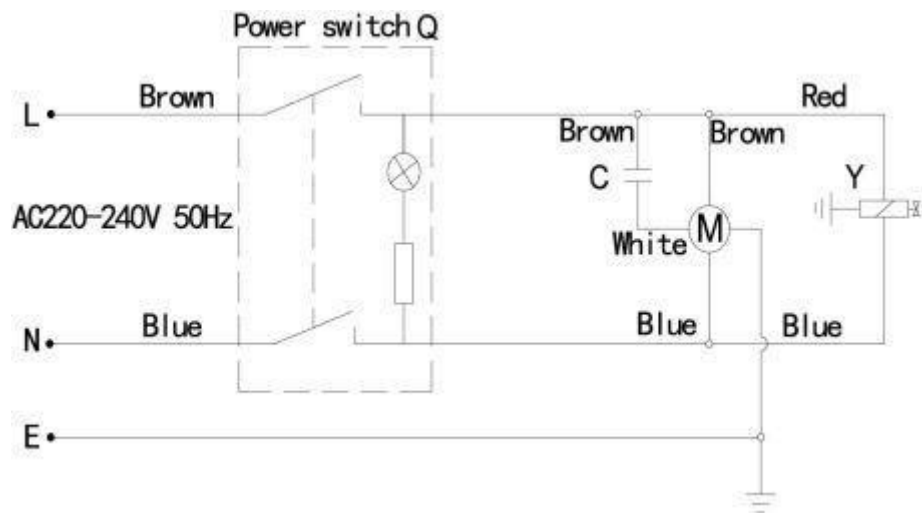
**UWAGA!! Naprawy konserwacyjne wykonujemy tylko po odłączeniu produktu z sieci wysokiego napięcia!!**

## **11. SCHEMATY**

Nagrzewnica jest urządzeniem gazowo-elektrycznym. Co oznacza, że wszelkie czynności związane z integrowaniem w układ elektryczny muszą być wykonywane przez elektryka z uprawnieniami oraz wszelkie czynności związane z układem gazowym przez serwisanta z uprawnieniami gazowymi.

**Schemat elektryczny**

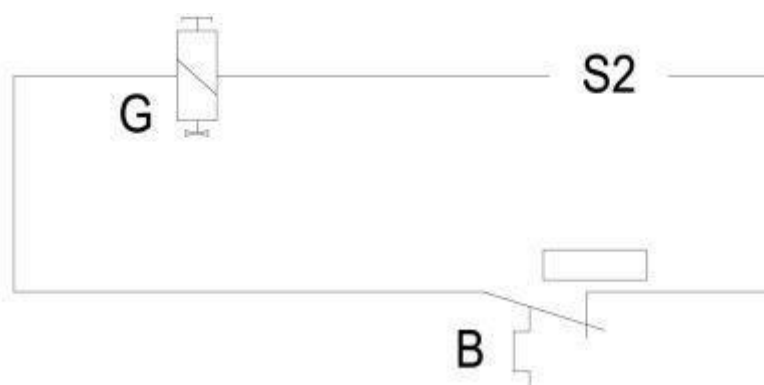


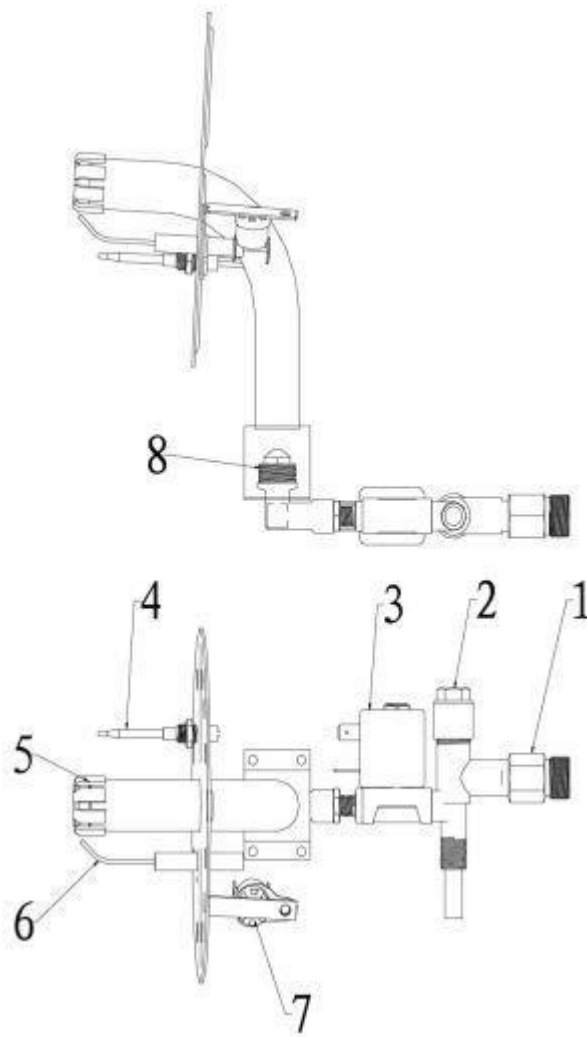


Obwód zaworu elektromagnetycznego



Obwód zapłonu





1. Przyłącze gazu
2. Zabezpieczenie braku płomienia
3. Zawór elektromagnetyczny
4. Termopara
5. Głowica palnika
6. Iglica zapalnika
7. Termostat
8. Dysza gazowa

## 12. WYMIANA BUTLI

- ✓ Zakręć butlę z gazem
- ✓ Odkręć reduktor (lewy gwint)
- ✓ Sprawdź stan uszczelki w butli, w razie potrzeby ją wymień
- ✓ Podłącz nową butlę
- ✓ Sprawdź szczelność

## 13. PODSTAWOWE USTERKI I ICH USUWANIE

- ✓ Nagrzewnica nie włącza się – sprawdź ustawienie przycisku ON/OFF lub czy w gniazdku jest prąd
- ✓ Nagrzewnica gaśnie w czasie pracy – brak gazu lub brak zasilania lub brak tlenu w pomieszczeniu
- ✓ Jest prąd ale silnik nie pracuje – zasięgnąć porady elektryka
- ✓ Nagrzewnica nie zapala – brak gazu lub przycisk start nie wciśnięty wystarczająco

## 14. DEMONTAŻ I KASACJA

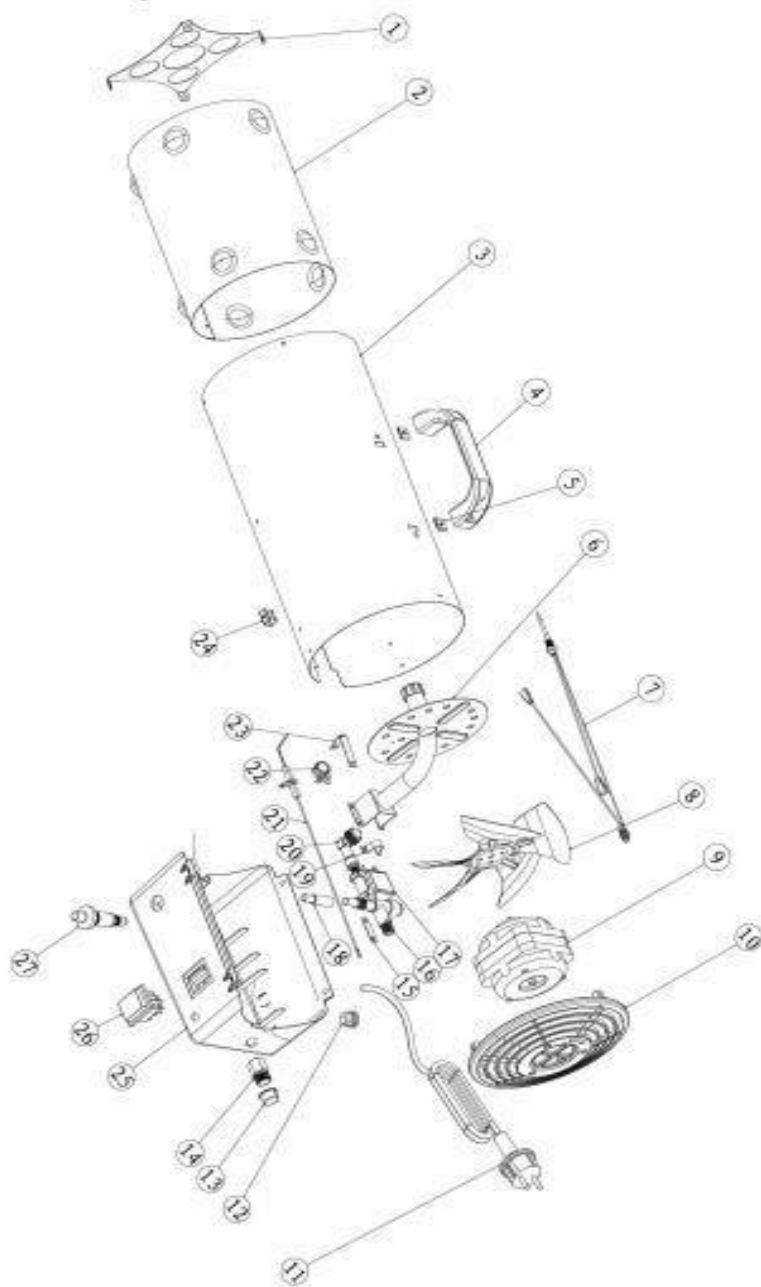
Okres przydatności nagrzewnicy do użytkowania jest uzależniony od intensywności użytkowania. W przypadku odpowiedniej konserwacji i przestrzegania zasad użytkowania niniejszej instrukcji nagrzewnica powinna służyć przez 3-7 lat

Zużytych części nie wolno wyrzucać do kosza. Należy je odpowiednio segregować. Nie wolno wyrzucać sprzętu elektrycznego i elektronicznego razem z odpadkami komunalnymi. Prosimy o skontaktowanie się lokalnymi władzami odnośnie zagospodarowania zużytych urządzeń elektrycznych. Pozbywanie się zużytych urządzeń elektrycznych w nieodpowiedni sposób może spowodować przedostanie się niebezpiecznych materiałów zastosowanych do ich produkcji do ujęć wody pitnej.

Nagrzewnica jest urządzeniem elektrycznym, co oznacza że podlega Dyrektywie Europejskiej 2012/19/UE opisującej sposoby postępowania ze użytym sprzętem elektrycznym i elektronicznym i oznaczona znakiem:



## 15. RYSUNEK TECHNICZNY Z WYKAZEM CZĘŚCI ZAMIENNYCH



<b>Lp</b>	<b>Nazwa</b>
1	Przednia osłona
2	Izolator
3	Obudowa
4	Uchwyt
5	Podkładka
6	Głowica palnika
7	Termopara
8	Śmigło wentylatora
9	Silnik elektryczny
10	Tylna osłona
11	Przewód zasilający
12	Zacisk mocujący
13	Osłona przyłącza gazu
14	Przyłącze gazu
15	Mocowanie płyty
16	Ochrona przeciwpożarowa
17	Zawór elektromagnetyczny
18	Nakładka
19	Uchwyt dyszy
20	Dysza
21	Iglica zapalnika
22	Termostat
23	Wspornik termostatu
24	Zacisk
25	Podstawa sterująca
26	Włącznik
27	Zapłon

**GWARANT**DURASAN TRADING SPÓŁKA AKCYJNA  
SPÓŁKA KOMANDYTOWA00-697 Warszawa  
Al. Jerozolimskie 65/79  
[serwis@durasan.pl](mailto:serwis@durasan.pl)**KARTA GWARANCYJNA**

MODEL URZĄDZENIA:
NUMER FAKTURY:
DATA SPRZEDAŻY:

**WARUNKI GWARANCJI**

- Gwarancja dotyczy wad fabrycznych produktu i wad materiału, z którego wykonany jest produkt (tzw. wad powstałych z przyczyn tkwiących w produkcji).
- Okres gwarancji rozpoczyna się z chwilą dokonania zakupu i wynosi 24 miesiące. Gwarancja obowiązuje na terenie Rzeczypospolitej Polskiej.
- Podstawą rozpatrzenia reklamacji jest dowód zakupu oraz karta gwarancyjna, która powinna być prawidłowo wypełniona tzn. powinna posiadać pieczętkę punktu sprzedaży, datę sprzedaży, model urządzenia, podpis Klienta. W przypadku ich braku karta gwarancyjna jest nieważna.
- W przypadku wykrycia wady produktu przed lub po jego zamontowaniu należy odpowiednio przerwać montaż bądź użytkowanie oraz zgłosić usterkę do Serwisu.
- Reklamacje należy zgłaszać do punktu zakupu lub bezpośrednio do gwaranta. Zgłoszenie musi zawierać kopię dowodu zakupu, ważną kartę gwarancyjną, opis usterki oraz dane Użytkownika umożliwiające kontakt w celu rozpatrzenia zgłoszenia.
- Gwarant zastrzega sobie możliwość wyboru miejsca naprawy usterki: w miejscu zainstalowania urządzenia lub w punkcie serwisowym Gwaranta. W przypadku wysyłki urządzenia do serwisu należy je odpowiednio zabezpieczyć do transportu. W przypadku dostarczenia urządzenia do punktu serwisowego termin naprawy może ulec wydłużeniu o czas niezbędny do odbioru urządzenia.
- Kompletność i jakość towaru należy sprawdzić bezpośrednio w momencie zakupu. W przypadku nie spełnienia tego warunku reklamacje z tytułu braków nie zostaną uznane.
- W przypadku gdy naprawa wymaga sprowadzenia odpowiednich części z fabryki okres naprawy może się przedłużyć o czas potrzebny na sprowadzenie części.
- Gwarant zapewnia sprawne działanie urządzenia pod warunkiem instalacji i użytkowania zgodnie z instrukcją obsługi.
- Naprawa Gwarancyjna nie obejmuje czynności przewidzianych w instrukcji, do których wykonania zobowiązany jest użytkownik.
- W przypadku gdy usunięcie usterki nie jest możliwe Gwarant może dokonać wymiany produktu na nowy (taki sam lub równoważny) lub zwrócić gotówkę. Zwrot gotówki jest możliwy tylko za pośrednictwem punktu sprzedaży, w którym dokonano zakupu.
- Roszczenia z tytułu gwarancji nie będą uwzględniane w przypadku:
  - uszkodzeń mechanicznych np. uderzenia, obicia, zarysowania, potłuczenia;
  - nieprzestrzegania zasad montażu, obsługi, eksploatacji i konserwacji zawartych w instrukcjach;
  - uszkodzeń wynikłych z zanieczyszczenia lub w efekcie uszkodzeń mechanicznych;
  - uszkodzeń powstałych z powodu przepięć lub spadku napięcia w sieci elektroenergetycznej;
  - dostania się do wnętrza płynów lub ciał obcych;
  - dokonywania przeróbek lub napraw przez osoby nieupoważnione przez Gwaranta oraz montaż i obsługę urządzenia niezgodnie z instrukcją obsługi;
  - przeciążenia urządzenia, prowadzącego do uszkodzenia silnika, elementów przekładni mechanicznej lub innych elementów urządzenia;
  - uszkodzeń, które są następstwem: montażu niewłaściwych części lub osprzętu, użycia niewłaściwych smarów, olejów lub środków konserwujących;
  - następstw naturalnego zużywania się elementów w trakcie eksploatacji takich jak: bezpieczniki termiczne, szczotki elektrografitowe, paski klinowe, linki napędowe, uchwyty narzędziowe oraz czynników będących poza kontrolą Gwaranta.
- Sposób naprawy określa producent/upoważniony przedstawiciel producenta.
- Gwarant zastrzega sobie prawo do wprowadzania zmian w produktach.
- W przypadku nieuzasadnionego wezwania serwisu użytkownik pokrywa koszt dojazdu (wysyłki) oraz ekspertyzy.
- Producent nie ponosi odpowiedzialności za szkody spowodowane:
  - nieodpowiednią pielęgnacją wyrobu,
  - niewłaściwego przechowywania sprzętu,
  - niewłaściwego konserwowania sprzętu.
- Instalacja czyszczenie wewnętrzne jak i zewnętrzne, okresowa wymiana elementów przewidzianych w instrukcji obsługi oraz konserwacja produktu są czynnościami odpłatnymi. W takich wypadkach koszty wezwania serwisu pokrywa reklamujący.
- Gwarant nie ponosi odpowiedzialności z tytułu jakichkolwiek szkód pośrednich lub utraconych korzyści wynikających z uszkodzenia, wadliwego działania lub ewentualnego wyłączenia urządzenia z eksploatacji.
- W każdym przypadku wyrób udostępniany do naprawy musi być czysty zgodnie z podstawowymi zasadami higieny.
- Duplikaty karty gwarancyjnej będą wydawane na pisemną prośbę Klienta.
- Niniejsza karta gwarancyjna na sprzedany towar konsumpcyjny nie wyłącza, nie ogranicza ani nie zawiesza uprawnień kupującego wynikających z niezgodności towaru z umową.

**AKCEPTUJĘ WARUNKI POWYŻSZEJ GWARANCJI:**.....  
(Podpis klienta)